

BOLETÍN TRIMESTRAL Nº 1

El siguiente Boletín de publicación periódica es editado por la Dirección de Porcinos, Aves de Granja y No Tradicionales. El mismo brinda información sobre la evolución de los indicadores del Sector Cunicola. Página | 1

Faena Total de Conejos en Cabezas¹

MES	2014	2015	VAR.15/14	VAR. MES
E	6.729	4.963	-26,24	-20,13
F	6.291	5.203	-17,29	4,84
M	6.200	5.050	-18,55	-2,94
A	4.280	4.664	8,97	-7,64
M	3.765	-	-	-
J	5.563	-	-	-
J	5.013	-	-	-
A	4.715	-	-	-
S	6.062	-	-	-
O	6.685	-	-	-
N	3.435	-	-	-
D	6.214	-	-	-
Total a Abril	23.500	19.880	-15	

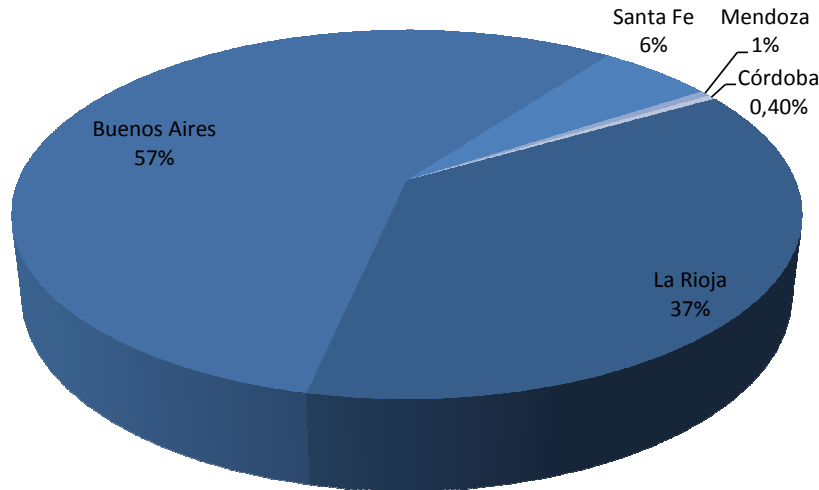
Fuente: Área Cunicultura, MAGyP en base a datos de la Dirección de Control de Gestión y Programas Especiales SENASA, Base de Movimientos, y área Estadísticas de SENASA.
Información provisoria sujeta a modificaciones

El cuadro anterior permite observar una significativa y sostenida disminución de la faena de conejos al compararla con el mismo período del año anterior. La misma arroja una variación negativa del 15 %.

¹ Los datos incluyen faena en establecimientos con habilitación nacional, provincial y municipal, calculada a partir de los movimientos de animales registrados por SENASA. También se incluye la cantidad estimada (provista por la Asociación de Criadores de Conejos de Salta) de faena en cabezas de la provincia de Salta de los últimos dos años.



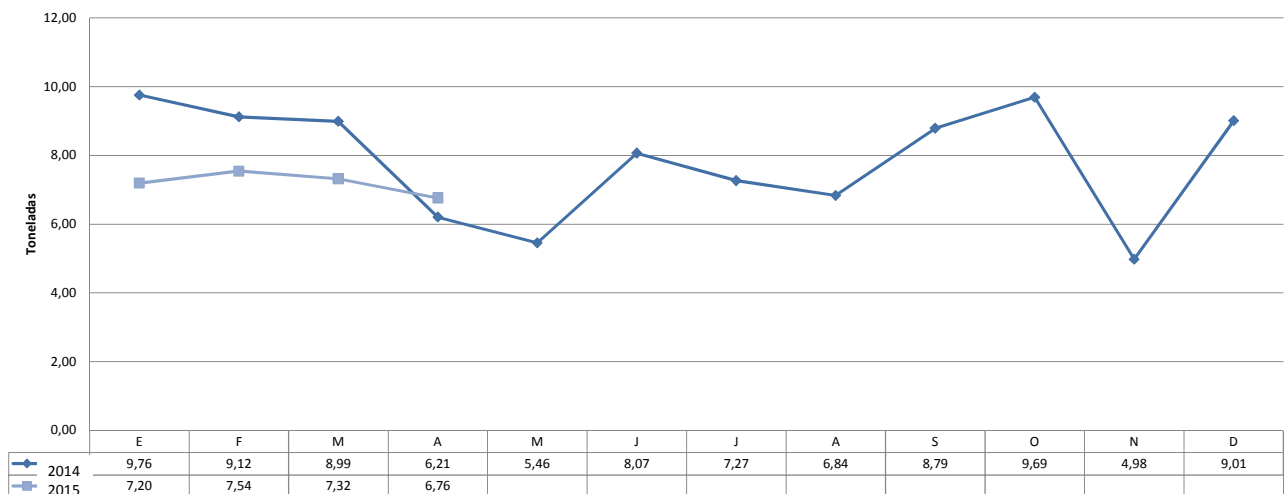
Distribución de la faena Total de conejos Enero-Abril 2015



Fuente: Área Cunicultura, MAGyP en base a datos de la Dirección de Control de Gestión y Programas Especiales SENASA, Base de Movimientos y área Estadísticas de SENASA. Información provisoria sujeta a modificaciones

Son 14 los establecimientos habilitados para tránsito federal para la faena de conejos localizados en 7 provincias del país (Buenos Aires, Córdoba, Santa Fe, Mendoza, San Luis, La Rioja y La Pampa). En este primer trimestre de 2015 sólo estuvieron activos 5 de ellos (Córdoba, 80 cabezas; La Rioja, 7.300 cabezas; Mendoza, 100 cabezas y Buenos Aires, 11.280 cabezas). En el caso de Santa Fe (1.120 cabezas) y Salta es faena habilitada sin tránsito federal (solo para tránsito interno).

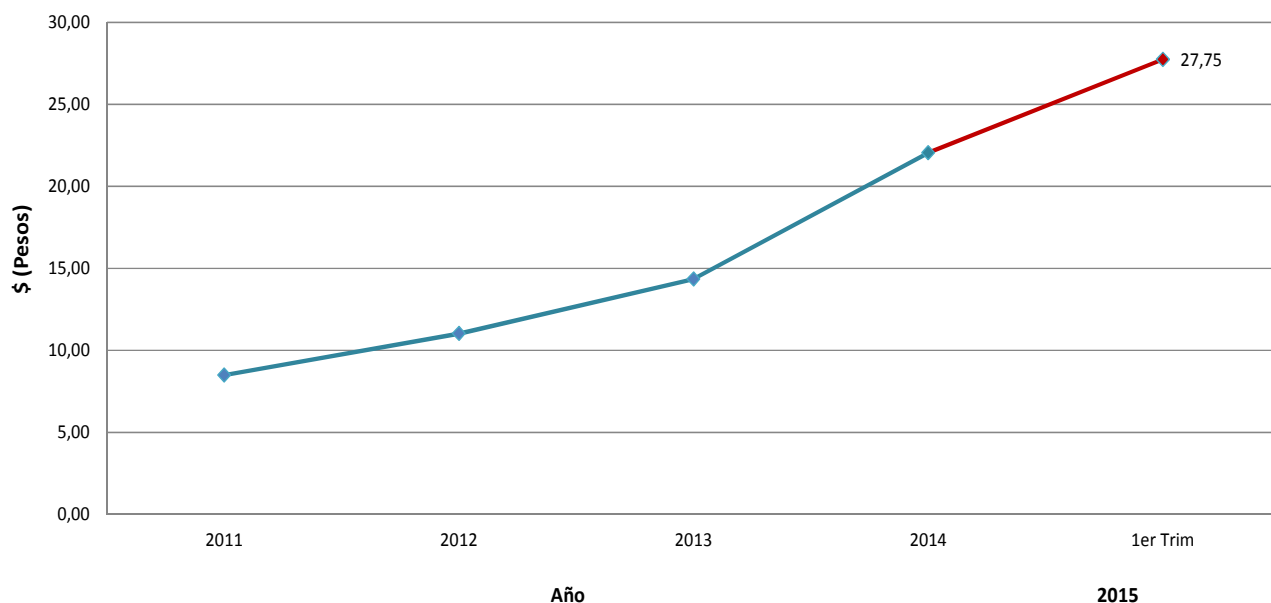
Evolución y Comparación de la Producción estimada de carne de Conejo – Abril 2015



Fuente: Área Cunicultura, MAGyP en base a datos de la Dirección de Control de Gestión y Programas Especiales SENASA, Base de Movimientos, y área Estadísticas de SENASA. Información estimada, sujeto a modificaciones.

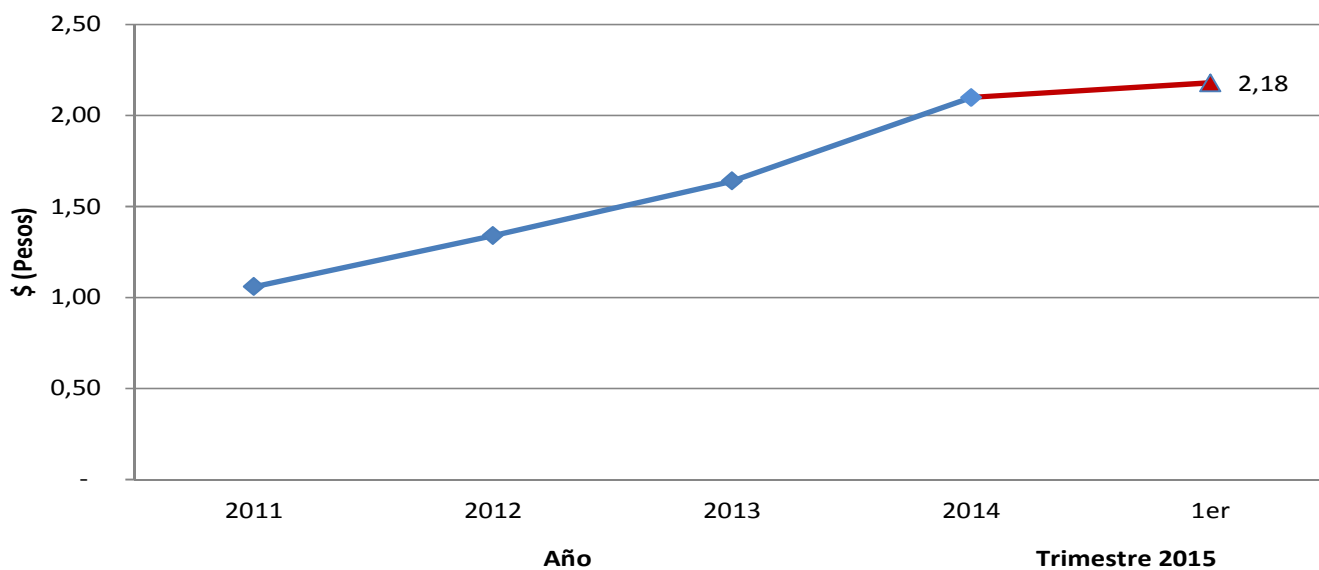


Evolución de precios promedio kilo vivo a faena en \$/kg sin IVA – En frigorífico



Fuente: Área Cunicultura, MAGyP, en base a datos de frigoríficos con habilitación SENASA 2011-2014.

Evolución de precios promedio del Alimento balanceado en \$/kg sin IVA



Fuente: Área Cunicultura, MAGyP, en base a datos de elaboradora del alimentos Marcelo Hoffman e hijos.



Evolución de precios de conejo entero en góndola de supermercado en \$/kg IVA incluido

En 2014 el precio promedio en supermercado entre todos los cortes en bandeja envasados al vacío (cuarto trasero, delantero, entero, parrillero, lomo) el precio rondó los \$100.-

 Página
 | 4

Cabe destacar que en diciembre se pudo observar un pico de \$209.- el conejo entero.

No hubo conejo disponible para adquisición online de los supermercados monitoreados en los primeros 4 meses de 2015, sin embargo en los primeros días del mes de mayo se observan valores entre \$139.99 a \$164.99.- según el corte. Siendo \$149.99\$.- el precio del conejo entero.

Comercio Exterior

En este primer trimestre del año solo se ha exportado una pequeña cantidad de pelo de conejo con destino Italia.

Exportaciones de Conejo por Rubro a Marzo 2015

Rubros	TN	US\$	Destinos
Carnes Frescas	-	-	
Demas Comestibles	-	-	
Cueros/Pieles	-	-	
Pelo	1,00	S/D	Italia
Menudencias	-	-	
Opoterápicos	-	-	
Total	1,00	0	

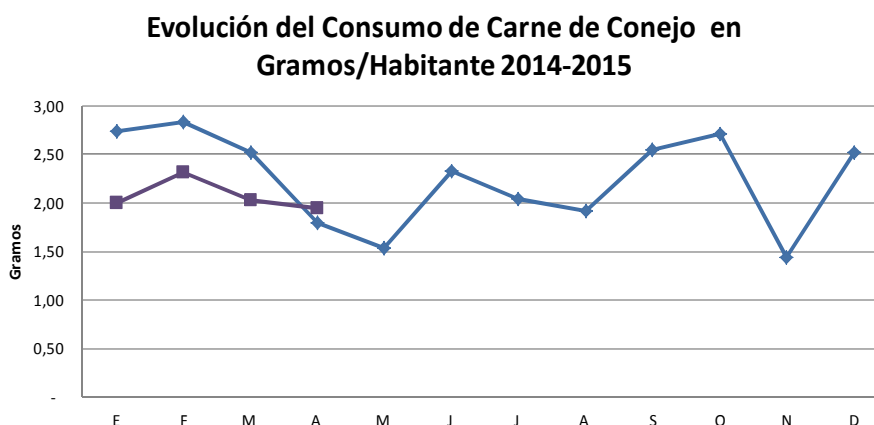
Fuente: Área Cunicultura, MAGyP en base a datos de área Estadística de SENASA.



Consumo

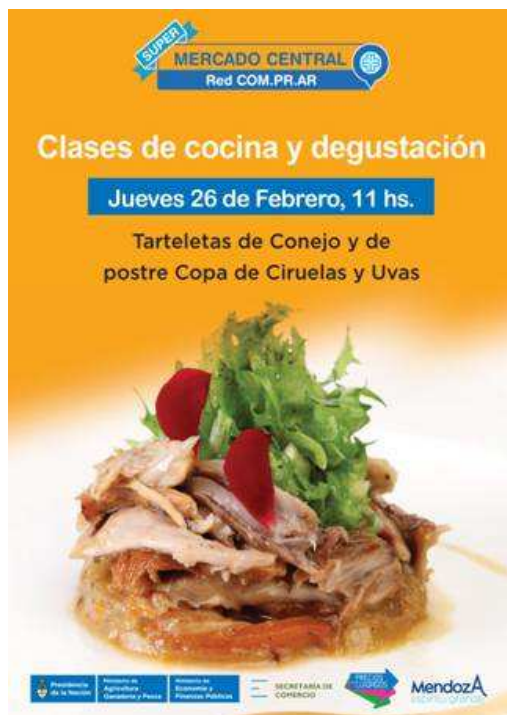
Comparación del consumo² de carne de conejo 2014-2015

Meses	2014 Gr/Hab	2015 Gr/Hab	Variación %
E	2,73	2,00	-26,89
F	2,83	2,32	-18,01
M	2,52	2,03	-19,26
A	1,80	1,94	8,03
M	1,53		-
J	2,33		-
J	2,04		-
A	1,91		-
S	2,54		-
O	2,72		-
N	1,44		-
D	2,52		-
Total Abril	2,47	2,07	
Total Anual	2,24		



Fuente: Área Cunicultura, MAGyP en base a datos de la Dirección de Control de Gestión y Programas Especiales, SENASA. Base de Movimientos. Información provisoria sujeta a modificaciones. Información provisoria sujeta a modificaciones.

Novedades



El Ministerio de Agroindustria de Mendoza intenta impulsar el consumo de carnes magras como la carne de Conejo.

En el mes de febrero se dictaron clases de cocina donde el Chef Leandro Carranza enseñó a cocinar tarteletas de conejo y otras formas de preparar esta carne. El lugar del encuentro fue el Mercado de Productores Recientemente inaugurado.

La Cooperativa Conejos Andinos de Mendoza, impulsada desde INTA es la que provee de carne de Conejo a este Mercado.

² Cálculo: Producción para el mercado interno/Nº Habitantes



Lic. Mg. Ernestina Oliva – eoliva@magyp.gob.ar

Ministerio de Agricultura, Ganadería y Pesca

Página
| 6

Fuentes y Agradecimientos

- Dirección de Estadísticas y Comercio Exterior, SENASA.
- Dirección de Control de Gestión y Programas Especiales, SENASA.
- Nancy Hoffman de Marcelo Hoffman e hijos, datos de precios de alimento balanceado para conejos.
- Precios de conejo en frigoríficos. FCO. LOS ABU de Ramallo, FCO. COSTANZO S.A., FCO. Del Sur SEM, FCO. SAMPEM Sanagasta.
- www.cotodigital.com.ar, www.jumboacasa.com.ar, www.discovirtual.com.ar
- M.Sc. Gaby Quagliariello – Desarrollo Rural AER - Luján de Cuyo. INTA EEA, Mendoza.

